

## ĆWICZENIE SZKOLENIOWE - ASPERN

Prosimy o uważne przeczytanie materiałów na tej i następnej stronie. Stanowią one podstawę do rozwiązywania zadań na trzeciej stronie.

Aspern to nowy obszar rozwojowy położony na skraju Wiednia, około 14 km od centrum. Zwycięzca konkursu o zasięgu ogólnoeuropejskim opracował plan generalny dla tej nowej dzielnicy miasta, która będzie miała około 20.000 mieszkańców oraz firm i instytucji oferujących około 20.000 miejsc pracy.

Wiedeń jest dużym i szybko rozwijającym się miastem (1% rocznie) z około 1,9 mln mieszkańców. Podział zadań przewozowych jest bardzo dobry: 27% podróży odbywa się pieszo, 7% rowerem, 39% transportem publicznym i tylko 27% samochodem. Jednak w peryferyjnych regionach miasta, takich jak dzielnice Aspern, udział samochodów jest zwykle wyższy niż 50% - ze względu na mniejsze zagęszczenie w porównaniu z centralną częścią Wiednia, mniej doskonałą obsługę komunikacyjną transportem publicznym oraz przeciętnie większe odległości do sklepów, szkół, miejsc pracy i centrum miasta.

Centrum miasta posiada dużą liczbę tzw. stref niebieskich, gdzie parkowanie kosztuje 1,50 euro za godzinę. Lokalni mieszkańcy mogą otrzymać specjalne pozwolenia na parkowanie w tych niebieskich strefach, które kosztują 420 euro/rok.

W ciągu ostatnich 10 lat TP wzrósł z 35% do 39%. Lokalne przedsiębiorstwo transportu publicznego Wiener Linien obsługuje tramwaje, autobusy i światowej klasy metro. Zbuduje nową linię metra do Aspern (wspieraną przez blisko 100% dofinansowanie z miasta i państwa), która będzie gotowa po przyjeździe pierwszych mieszkańców. Planuje się również eksploatację kilku linii autobusowych oraz budowę i eksploatację linii tramwajowej, jednak nie jest jeszcze jasne, kiedy linia ta rozpocznie funkcjonowanie, ponieważ obsługa tych linii jest nieoptymalna w sytuacji, gdy praktycznie nie ma klientów.

W ciągu ostatnich 10 lat w Wiedniu liczba podróży samochodowych zmalała z 34% do 27%. W mieście działa kilka firm carsharingowych - Car2Go, DriveNow (bez stacji bazowych), a Flinkster świadczy usługi carsharingowe oparte na stacjach. W Aspern nie ma jeszcze stacji wypożyczania, a obszary operacyjne Car2Go i DriveNow nie rozciągają się na Aspern.

Udział podróży rowerowych w mieście wzrósł z około 4% do 7% w ciągu ostatnich dziesięciu lat, a parkingi rowerowe stały się deficytowym zasobem. Rośnie też kradzież rowerów. Większość ruchu rowerowego odbywa się w centrum miasta. Istnieje system rowerów miejskich z około 150 stacjami i 3000 rowerów, ale wszystkie stacje znajdują się w centrum miasta.

Na następnej stronie znajdują się fragmenty fikcyjnych wywiadów z różnymi interesariuszami. W odniesieniu do każdego z respondentów oceń jego potrzeby oraz, w stosownych przypadkach, ich dotychczasowe zachowania transportowe.



**Gertrude Anders, architekt**

Wreszcie szansa na zaprojektowanie naprawdę wspaniałego, ale niedrogiego mieszkania. Ale dlaczego istnieje tyle zasad?



**Georg Pichler, pianista**

Musimy budować miasto przyszłości, w którym prawie wszyscy będą chodzić pieszo, jeździć na rowerze lub korzystać z transportu publicznego. Wszystkie samochody będą wspólnie wykorzystywane. Plan generalny jest konserwatywny: dużo za dużo przestrzeni dla aut!



**Maria Berger, mieszkaniac sąsiedniej dzielnicy**

Było tu ładnie i cicho, ale teraz zaczęli budować. To będzie trwać przez 20 lat! To będzie straszne. Cóż, przynajmniej teraz dostaniemy metro, ale stacja jest daleko od miejsca, w którym mieszkam, jak słyszałam.



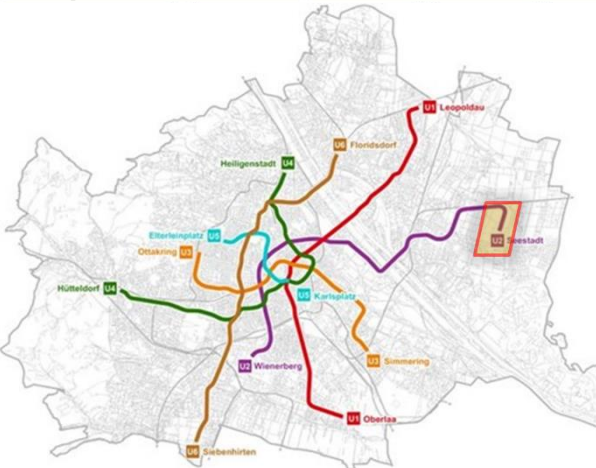
**August Kogler, operator TP**

Chcą, abyśmy od samego początku obsługiwali linię autobusową. Super. Ale nie ma jeszcze prawie żadnych klientów. Możemy zaoferować podstawową usługę, ale nie w czasie wieczorów czy weekendów. W każdym razie nasz deficyt musi być finansowany.



**Erwin Pusch, przyszły mieszkaniec**

Z niecierpliwością oczekuję, że w końcu otrzymam mieszkanie za rozsądną cenę. Jak dotąd żyłem bez samochodu. Ale myślę, że kupię wtedy, gdy się tam wprowadzę - nie będzie już więcej problemów z parkowaniem!



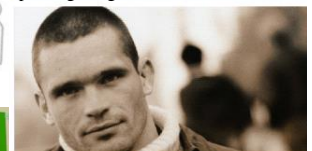
**Birgit Bacher, agent nieruchomości**

Wow, Aspern będzie wielkim biznesem. Ale słyszałam, że chcą ściśle ograniczyć parkowanie. Idiotyzm. Nie jesteśmy w centrum miasta! Tam każdy potrzebuje samochodu! Nie można sprzedać nieruchomości bez miejsca parkingowego!



**Andrea Herzog, przyszły mieszkaniec**

Mam szczęście, moja firma przeprowadzi się do Aspern, a ja się z nimi przeprowadzę i otrzymam ładny apartament. Zastanawiam się, czy mogę utrzymać swój styl życia bez samochodu, słyszałam, że chcą uczynić z tego eksponat ekologiczny....



**Hermann Groß, przyszły pracownik**

Niestety, za dwa lata moja firma przeprowadzi się do Aspern - na drugą stronę miasta! Moja dzisiejsza wygodna podróż samochodem zamieni się w piekło.... Ale budują metro....



**Dr. Peter Müller, izba handlowa**

W planie ogólnym nie ma miejsca na centra handlowe. No cóż, wtedy nie mogą oczekiwać, że firmy się tam przeniosą. Do prowadzenia działalności gospodarczej potrzebne jest miejsce parkingowe. Ludzie potrzebują tego do transportu



**Franz Huber, deweloper**

No cóż, interesujące może być zbudowanie eksperymentalnych, przystępnych cenowo mieszkań, które mają znacznie mniej miejsc parkingowych. Ale czy otrzymam wsparcie od miasta, aby znaleźć wystarczającą liczbę lokatorów? Jakie dodatkowe usługi będą oferowane?



**Werner Hofer, rada miejska ds. transportu**

Jeśli ludzie będą robić wszystko z użyciem samochodu w Aspern, to będzie katastrofa. Celem powinno być, aby wszyscy nowi mieszkańcy przyjeżdżający do Wiednia mogli odbywać swoje podróże bez samochodu. Tylko wtedy możemy zapobiec upadkowi.



**Paul Gutmann, emeryt**

Moja córka przynosi się tam i zasugerowała, że powinienem zarezerwować miejsce w domu dla emerytów. Zastanawiam się, czy to dobry pomysł. Prawdopodobnie będę musiał również zrezygnować z samochodu.... a potem co?



**Otto Schöngest, taksówkarz**

Zastanawiam się, czy nie w ogóle myślę o taksówkach? Mamy kosztowne przejście na samochody elektryczne, ale w godzinach wieczornych, na peryferiach, zapewniamy doskonałą obsługę - zwłaszcza tam, gdzie transport publiczny ma ograniczenia.



**Josef Maier, nauczyciel**

Interesujące będzie nauczanie w nowej szkole. Rodzaj pionierstwa. Zastanawiam się, jak uczniowie dotrą do szkoły.... pieszo? Czy rowerem? Albo przywiezione samochodem.... Zastanawiam się, czy będą tam także uczniowie z sąsiednich dzielnic....

# Zadania

## Odgrywanie ról

Każdemu przypisana zostanie rola - wykorzystaj swoją kreatywność i wskazówki z dwóch arkuszy informacyjnych, aby określić swój punkt widzenia oraz wymagania i oczekiwania wobec rozwoju i innych interesariuszy.

W oparciu o tę rolę powinieneś przedstawić argumenty z własnego stanowiska i zapisać żądania i argumenty na tablicy.

Następnie masz 5 minut na krótką prezentację i obronę swojego stanowiska przed argumentami kolegów, którzy reprezentują innych interesariuszy. Oczywiście można również znaleźć kreatywne wspólne rozwiązania - inne zainteresowane strony niekoniecznie są przeciwnikami, ale mogą też być partnerami.

Główne sugerowane role, które należy obsadzić to:

- Politycy ds. transportu reprezentujący radę miasta
- Izba handlowa
- Reprezentanci spółek nieruchomościowych rozwijających się na tym terenie
- Stowarzyszenie przyszłych mieszkańców
- Przedstawiciel przedsiębiorstwa transportu publicznego

W zależności od zainteresowań uczestników, wielkości grupy i czasu przeznaczonego na ćwiczenie, inne role do obsadzenia mogą być następujące:

- Lokalna firma zajmująca się rozwojem miast utworzona przez miasto
- Przedstawiciel sąsiedniej dzielnicy
- Przedstawiciel klubu samochodowego
- Członek lobbystycznej organizacji rowerowej

## Dyskusja

Przedyskutuj/opisz rolę występujących osób oraz ich wymagania/zasoby służące rozwiązaniu problemu.